

ЈКП „СТАДИОН“

СУБОТИЦА

**ПРОГРАМ ПОСЛОВАЊА ПРЕДУЗЕЋА
ЗА 2014. ГОДИНУ**

ОСНИВАЧ: ГРАД СУБОТИЦА

ДЕЛАТНОСТ: 9311

МАТИЧНИ БРОЈ: 08547718

ПИБ: 100847243

ЈББК: 82521

СЕДИШТЕ: СУБОТИЦА

НАДЛЕЖНА ФИЛИЈАЛА УПРАВЕ ЗА ТРЕЗОР: ФИЛИЈАЛА СУБОТИЦА

СУБОТИЦА.

САДРЖАЈ

1. Мисија, визија и циљеви	3
2. Организациона структура	4
3. Основе за израду програма пословања за 2014.	5
3.1. Процена физичког обима активности у 2013	5
3.2. Процена финансијских показатеља за 2013. годину и текстуално образложење позиција	7
3.2.1. Биланс стања на дан 31.12.2013. план и процена.....	13
3.2.2. Биланс успеха у периоду 01.01-31.12.2013.	15
4. Планирани физички обим активности	17
5. Планирани финансијски показатељи и текстуално образложење позиција образложење позиција за 2014. годину	18
5.1. Биланс стања (план 31.12.2014. кварталне пројекције)	22
5.2. Биланс успеха (план 01.01.-31.12.2014. кварталне пројекције).....	25
5.3. Субвенције	28
6. Политика зарада и запошљавања	28
7. Инвестиције	48
8. Задужења	50
8.1. План доспећа кредитних обавеза и план отплата за 2014. годину по кредиторима.....	51
8.2. Неизмирена потраживања и неизмирене обавезе.....	52
9. Планирана финансијска средства за набавку добара и услуга за обављање делатности и средства за посебне намене	53
9.1. Планирана финансијска средства за набавку добара и услуга за обављање делатности	53
9.2. Средства за посебне намене.....	55
9.3. Цене.....	56
10. Управљање ризицима.....	56

1. Мисија, визија и циљеви

Мисија

Јавно предузеће за одржавање и управљање спортских објеката Суботице основано је 11.06.1993. године одлуком Скупштине општине Суботице. Као јавно-комунално предузеће функционише од 21.03.2000. године .
Оснивач Ј.К.П. Стадиона је Скупштина града Суботице. Уговором бр. Ш-464-176/2013 дао на коришћење следеће пословне просторе:

- Хала спортова (са преноћиштем и новоизграђеном салом за стони тенис)
- Градско клизалиште (Стадион малих спортова)
- Отворени базен код Дудове шуме
- Спортски терени у Првомајској улици
- Спортско рекреативни центар Прозивка по одлуци Градског већа бр. Ш-352-228/2012 од 30.04.2012.

Корисници су превасходно клубови спортског друштва „Спартак“ али су прилагођени и за одржавање културно-уметничких, сајамских и других промотивних манифестација. У слободним терминима омогућено је коришћење и грађанима.

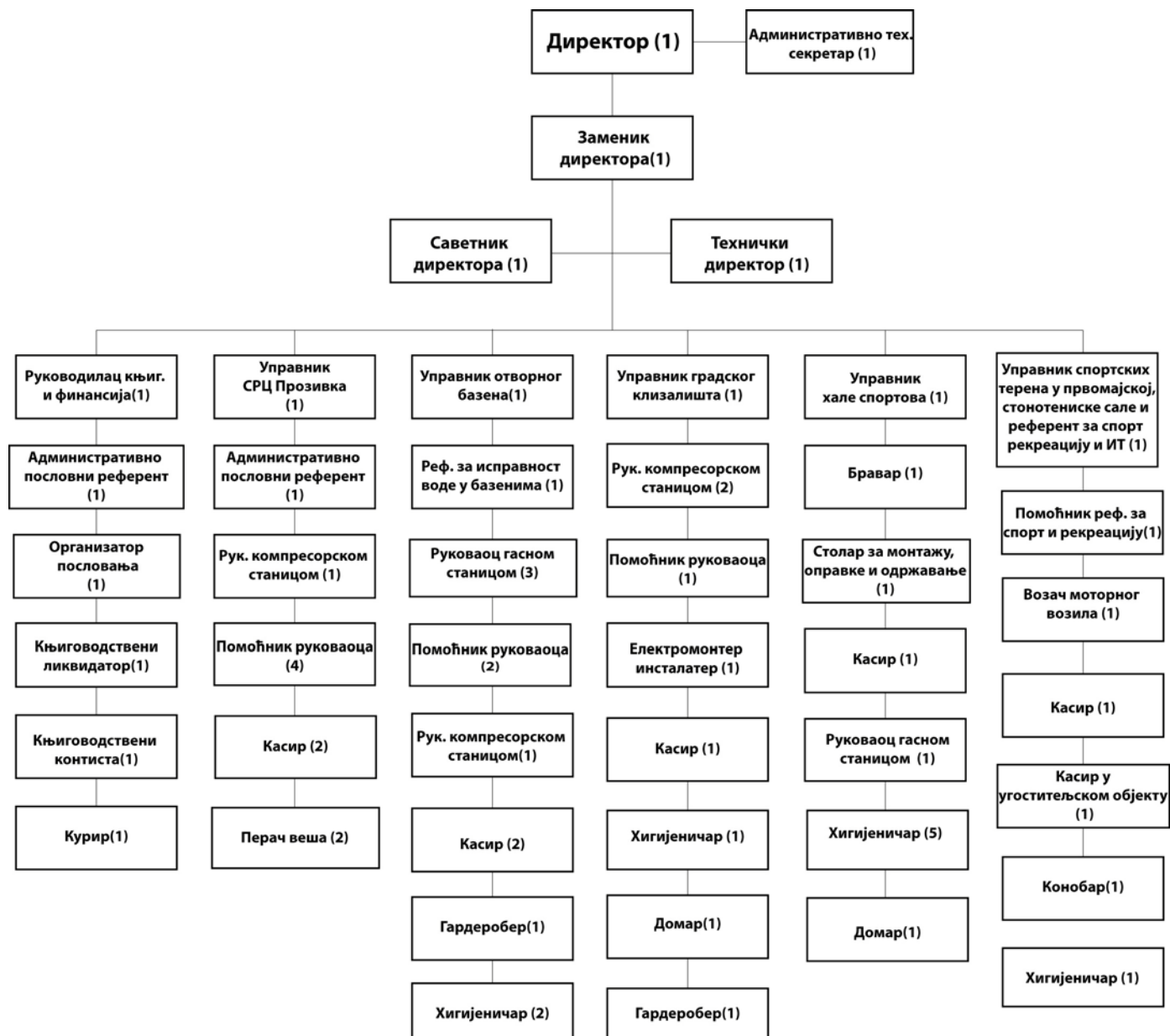
Визије и циљеви предузећа

Јавно комунално предузеће „Стадион“ као примарни циљ има одржавање спортских објеката и непрестано прилагођавање услова, како у тренажном тако и у такмичарском процесу, спортистима у остварењу њихових циљева тј. постизања што бољих спортских резултата. Како би наши објекти испуњавали норме и стандарде које се пред нас постављају потребно је пратити нова савремена достигнућа из тих области и имплементирати их у наш систем функционисања.

Као други, а за предузеће једнако значајан, циљ јесте привлачење грађана у коришћењу наших услуга како би предузеће остварило што већу финансијску корист и у Граду употпунило друштвени живот нудећи што већи број садржаја на нашим објектима.

Управо усмерени ка извршењу ових циљева наш рад је фокусиран према што већем употпуњавању понуде и обима посла. А као један од предуслова за непрестално ширење и постављање предузећа на жељено место јесте маркентишко позицирање што у данашњем свету дигиталних комуникација представља темељ успешног рада. Представљање ресурса нашим посетиоцима, њихово привлачење и задовољење у смислу њиховог задовољстава пруженим и виђеним ствара нам прилику да маркетингом од уста до уста наше капацитете искористимо до максимума.

2. Организациона структура – шема



3. Основе за израду програма пословања за 2014

-Закон о буџетском систему

-Закон о буџету Републике Србије

-Фискална стратегија за 2014.год.са пројекцијама за 2015. И 2016.год.

-Закон о јавним предузећима

-Закон о комуналним делатностима

-Уредба о начину и контроли обрачуна и исплата зарада у јавним предузећима

-Уредба о поступку привремене обуставе преноса припадајућег дела пореза на

Зараде и пореза на добит правних лица АП,припадајућег дела пореза на зараде

Граду Беогаду,односно преноса трансферних средстава из буџета РС јединици

Локалне самоуправе

-Правилник о обрасцима тромесечних извештаја о реализацији годишњег програма

Пословања јавних предузећа и зависних друштава капитала чији је оснивач то предузеће

-Упутство за израду Програма пословања за 2014.год.са садржајем програмаи и обрасцима који смо добили од Министарства финансија

-Уредба о поступку за прибављање сагласности за ново запошљавање и додатно радно

Ангажовање код корисника јавних средстава

-Допис Министарства привредеброј:332-01-00005/2013-09 од 24.децембра 2013.год.

-Одлука о буџету Града Суботице за 2014.год.

3.1. Процена физичког обима активности у 2013.

(у јединицама мере- обим услуга по броју корисника)

ред.број	назив производа услуге	јединица мере	План 2013	предв.оств. плана 2013	индекс	
1	2	3	4	5	6(5/4)	
1	приход са отвор. базена	комад	22.900	15.240	67	
			одрасли	7.500	3.310	44
			деца	32	32	100
			рекреативци		1.124	100
			пензионери			
2	приход са клизалишта	комад	24.000	18.111		
3	приход од закупнина	термин	180	131	73	
4	приходи СРЦ Прозивка	комад	улазнице 48.000	улазнице		
			корисника	49.508корисника	103	
			велнес центар 2.100	велнес центар		
			корисника	3.622 корисника	172	
	фризерска сала 360 корисника	фризерска сала 1.914 корисника		532		

Укупан сопствени приход од услуга и закупнина(у динарима)

Ред Бр.	Врста прихода Услуге	реализација плана 2012	План 2013	Предвиђена реализација 2013	индекс 5/4	индекс 5/3
1	2	3	4	5	6	7
1	Приход од базена	2.767.402	2.940.000	1.891.592	64	68
2	Приход од клизалишта	1.737.948	2.400.000	2.129.617	88	123
3	Приход од закупнина	3.990.930	4.500.000	2.323.112	51	58
4	Приходи СРЦ Прозивака	11.417.756	13.500.000	12.759.318	95	112
5	Остали приходи	840.036	1.200.000	1.503.523	125	179
	УКУПНО	20.754.072	24.540.000	20.607.162	84	99

рб	Назив	Реализација 2013
1	Сопствени приход	20.607.162
2	Субвенције од Града Суботица	125.515.040
3	УКУПНО	146.122.202

3.2.Процена финансијских показатеља за 2013. годину и текстуално образложење позиција

рб	врста трошка	остварење 2012	план 2013	предвиђено оств. 2013	индекс 5/4
1	2	3	4	5	6
1	ТР.ХИГИЈЕНЕ КТО 51283	4.031.001	5.520.000	4.398.938	79
2	ТР.РЕЖ.МАТЕРИЈАЛА КТО512 без 51283	9.138.938	12.480.000	15.740.109	126
3	ТР.НАФТ.ДЕРИВАТА КТО 5130	3.112.084	5.050.000	3.818.855	75
4	ТР.ЕЛ.ЕН. ОТВОРЕНИ БАЗЕН КТО 513302	2.782.572	3.200.000	3.691.184	115
5	ТР.ЕЛ.ЕН. КЛИЗАЛИШТЕ КТО 513304 и 513307	2.983.233	1.860.000	3.712.340	200
6	ТР.ЕЛ.ЕН.ЈАДРАН КТО 513308	739.691	444.891	444.891	100
7	ТР.ЕЛ.ЕН.ХАЈА СПОРТОВА КТО 51301 и 5133011	4.429.753	4.560.000	4.314.660	94
8	ТР.ЕЛ.ЕН.СРЦ ПРОЗИВКА КТО 513309	1.497.100	2.800.000	4.151.850	148
9	ТР.ЕЛ.ЕН.ПРВОМАЈСКА КТО 513305	135.500	187.000	185.143	99
10	ТР.ВОДЕ ОТВОРЕНИ БАЗЕН	1.574.914	1.908.000		

	КТО 51363			1.163.171	61
11	ТР.ВОДЕ КЛИЗАЛИШТЕ кто 51361	1.008	1.000	960	100
12	ТР.ВОДЕ ЈАДРАН КТО 51360	376.673	252.313	252.313	100
13	ТР.ВОДЕ ХАЛА СПОР. кто 51362	396.262	477.000	305.926	64
14	ТР.ВОДЕ ПРВОМАЈСКА КТО 51364	49.747	74.200	42.775	57
15	ТР.ВОДЕ СРЦ ПРОЗИВКА КТО 51365	1.037.603	1.500.000	832.775	55
16	ТР.ГАСА СРЦ ПРОЗИВКА КТО 5134016	2.399.797	3.850.000	4.237.736	110
17	ТР.ГАСА ОТВ. БАЗЕН КТО 513401	7.138.680	7.400.000	8.449.299	114
18	ТР.ТОПЛАНЕ ХАЛА СПОРТВА КТО 513402 и 513403	5.515.593	5.194.000	5.200.000	100
19	ТР.ТОПЛАНЕ ЈАДРАН КТО 513404	1.139.629	680.642	680.642	100
20	ТР.ЗАРАДА И НАКН. КТО 5200	33.235.815	42.831.796	41.461.506	97
21	ТР.ДОПР.НА ЗАРАДУ КТО 5210	5.800.317	7.621.316	7.421.609	97
22	ТР.УГОВОРА О ДЕЛУ КТО 5220	1.531.970	1.589.358	1.482.223	93
23	ОСТАЛИ ЛИЧНИ РАСХОДИ КТО 529	2.746.986	4.020.000	3.375.320	84

24	ТР.НАКНАДА УО.НО КТО 5260	822.808	816.852	539.940	66
25	ТР.ПТТ И ТРАНСПОРТ. УСЛУГА КТО 531	1.231.746	1.200.000	1.191.865	99
26	ТР.УСЛУГА ОДРЖ.КЛИЗАЈ. КТО 53202	318.720	430.000	195.720	45
27	ТР.ОДРЖ. ОТВОР.БАЗЕНА КТО 53205	609.151	2.640.000	1.478.043	56
28	ТР.УСЛ.ОДРЖ.Р.ХАЈЕ КТО 53204	490.018	510.000	1.162.716	227
29	ТР.УСЛ.ОДРЖ.ОСНОВНИХ СРЕДСТАВА КТО 5320 и 53208	526.430	60.000	2.462.107	410
30	ТР.ОДРЖ.СРЦ,ПРОЗИВКА КТО 53206	469.491	1.000.000	2.471.129	247
31	ТР.ОДРЖ.ПРВОМАЈСКА КТО 53203	2.011.676	100.000	20.000	2
32	ТР.ЗАКУПНИНА КТО 5339	0	350.000	524.671	150
33	ТР.РЕКЛ.И ПРОПАГАНДУ КТО 535	48.980	400.000	184.000	46
34	ТР.ОСТАЛИХ УСЛУГА КТО 539	1.177.347	2.827.120	2.137.582	82
35	ТР.НЕПРОИЗВ.УСЛ	5.263.757	4.500.000		

	КТО 550 без 55091			9.796.325	217
36	ТР НЕПРОИЗ.УС.СРЦ ПРО. КТО 55091	8.871.197	10.500.000	11.134.725	106
37	ТР.РЕПРЕЗЕНТАЦИЈЕ КТО 551 без 5519	979.805	1.140.000	1.055.572	93
38	СПОНЗ.И ДОНАЦИЈА КТО 5519	46.800	174.600	144.000	82
39	ТР.ОСИГУРАЊА КТО 552	836.714	2.300.000	2.117.928	92
40	ТР.ПЛАТНОГ ПРОМЕТА КТО 553	201.031	420.000	546.969	130
41	ТР. ПОРЕЗА И НАКНАДЕ КТО 555	1.333.100	500.000	921.032	184
42	ОСТ.НЕМАТ.ТРОШКОВИ И РАСХОДИ РАНИЈИХ ГОДИНА КТО 559 и 579	4.767	1.500.000	928.437	62
43	РАСХОДИ КАМАТА КТП 562	945.297	1.200.000	1.114.319	93
44	планирана аморти. КТО 540	956.765	6.400.000	1.060.000	17
45	УКУПНО	119.295.183	152.470.088	156.551.305	103
46	капиталне субвенције	0	900.000		
47	УКУПНО	119.295.183	153.370.088	156.551.305	102

Капиталне субвенције у колони предвиђено остварење су укључени у табеларни приказ.

Наше предузеће спада у предузеће са специфичностима која немају многа друга предузећа. Већ само категорисање предузећа у Јавно - комунално предузеће и Одлука од пре више од једне деценије да сви клубови Спортског Друштва „Спартак“ имају право коришћења спортских објеката без надокнаде, представља јединственост и нетипичност.

Одржавање и функционисање спортских објеката старих више деценија изузетно је захтевно и потребе за константним поправкама и реновирањима су сталне. Такође, контрола потрошње енергената као и немогућност обезбеђења више слободних термина за комерцијално коришћење у многоне отежава позитивно финансијско функционисање.

Како у граду не постоји ниједна спортска инфраструктура, налик на нашу, велики су захтеви и за одржавањем културно-уметничких и других манифестација од значаја за Град Суботицу. Цене услуга предузећа нису се мењале 4 године. Цена улазнице за базен и клизалиште је 110,00 динара. Полазећи од чињенице да је Градски базен током целе године, а и преко лета, припремљен за спортисте (ватерполисте и пливаче), а клизалиште зими за (хокејаше и клизаче), као и имајући у виду ограничено време за коришћење грађана, утицало је и на ценовну политику. Руковођени идејом, да предузеће покуша приход коју губи услед ниске цене улазница, стећи кроз бољу организацију и максималну искоришћеност простора, побољшали смо понуде наших услуга на објекту СРЦ Прозивка где посетиоци могу користити услуге фризера и уживати у неком од садржаја велнеса.

Оснивач Град Суботица издвојио је у 2013. години значајна финансијска средства у висини од 125.515.040, за функционисање предузећа што је 84% од укупне суме остварене у 2013. години.

Једна од највећих ставки у укупним трошковима функционисања предузећа представљају трошкови за енергенте и друге комуналне услуге. Због тога је значајан део обавеза створени у 2013. години пренешен у 2014. годину.

Износи по добављачима ових услуга дати су у табели која следи:

предвиђена дуговања према добављачима за 2013.годину	износ
Електродистрибуција	5.085.214
ЈКП „Суботицагас“	7.079.072
ЈКП „Суботичка топлана“	15.200.000
ЈКП „Водовод и канализација“	1.363.674.
ЈКП „Чистоћа и зеленило“	400.461
Укупно	29.128.421

3.2.1.Биланс стања на дан 31.12.2013. план и процена

БИЛАНС СТАЊА на дан 31.12.2013. године				
Група рачуна, рачун	П О З И Ц И Ј А	АОП	у хиљадама динара	
			Износ	
			План 31.12.2013.	Процена 31.12.2013.
1	2	3	4	5
	АКТИВА			
	А.СТАЛНА ИМОВИНА (002+003+004+005+009)	001	551.500	13.674
00	I. НЕУПЛАЋЕН УПИСАНИ КАПИТАЛ	002		
012	II. GOODWILL	003		
01 без 012	III. НЕМАТЕРИЈАЛНА УЛАГАЊА	004		
	IV. НЕКРЕТНИНЕ, ПОСТРОЈЕЊА, ОПРЕМА И БИОЛОШКА СРЕДСТВА (006+007+008)	005	551.500	13.674
020,022,0 23,026,02 7(део), ...	1. Некретнине, постројења и опрема	006	551.500	13.674
024,027(део),028(део)	2. Инвестиционе некретнине	007		
021,025,0 27део, 028део	3. Биолошка средства	008		
	IV. ДУГОРОЧНИ ФИНАНСИЈСКИ ПЛАСМАНИ (010+011)	009		
030 до 032, 039(део)	1. Учешћа у капиталу	010		
033до038 ,039(део) -037	2. Остали дугорочни финансијски пласмани	011		
	В. ОБРТНА ИМОВИНА (013+014+015)	012	56.190	23.999
10 до 13, 15	I. ЗАЛИХЕ	013	17.500	1.087
14	II. СТАЛНА СРЕДСТВА НАМЕЊЕНА ПРОДАЈИ И СРЕДСТВА ПОСЛОВАЊА КОЈЕ СЕ ОБУСТАВЉА	014		
	III. КРАТКОР ПОТРАЖ, ПЛАСМАНИ И ГОТОВИНА (016+017+018+019+020)	015	38.690	22.912
20, 21 i 22 осим 223	1. Потраживања	016	18.160	2.952
223	2. Потраживања за више плаћен порез на добитак	017	10	10
23 минус 237	3. Краткорочни финансијски пласмани	018		

24	4. Готовински еквиваленти и готовиниа	019	1.520	1.609
27 и 28 осим 288	5. ПДВ и АВР	020	19.000	18.341
288	IV. ОДЛОЖЕНА ПОРЕСКА СРЕДСТВА	021		
	V. ПОСЛОВНА ИМОВИНА (001+012+021)	022	607.690	37.673
29	G. ГУБИТАК ИЗНАД ВИСИНЕ КАПИТАЛА	023		
	D. УКУПНА АКТИВА (022+023)	024	607.690	37.673
88	Ѓ. ВАНБИЛАНСНА АКТИВА	025		
	ПАСИВА			
	A. КАПИТАЛ (102+103+104+105+106- 107+108-109-110)	101	581.490	7.496
30	I. ОСНОВНИ И ОСТАЛИ КАПИТАЛ	102	550.000	5.782
31	II. НЕУПЛАЋЕНИ УПИСАНИ КАПИТАЛ	103		
32	III. РЕЗЕРВЕ	104		
330 и 331	IV. РЕВАЛОРИЗАЦИОНЕ РЕЗЕРВЕ	105		
332	V. НЕРЕАЛИЗОВАНИ ДОБИЦИ ПО ОСНОВУ ХОВ	106		
333	VI. НЕРЕАЛИЗОВАНИ ГУБИЦИ ПО ОСНОВУ ХОВ	107		
34	VII. НЕРАСПОРЕЂЕНИ ДОБИТАК	108	28.600	12.233
35	VIII. ГУБИТАК	109	2.890	10.519
037 и 237	IX. ОТКУПЉЕНЕ СОПСТВЕНЕ АКЦИЈЕ	110		
	B. ДУГОРОЧНА РЕЗЕРВИСАЊА И ОБАВЕЗЕ (112+113+116)	111	26.200	30.177
40	I. ДУГОРОЧНА РЕЗЕРВИСАЊА	112		
41	II. ДУГОРОЧНЕ ОБАВЕЗЕ (114+115)	113		
414, 415	1. Дугорочни кредити	114		
41 без 414 и 415	2. Остале дугорочне обавезе	115		
	III. КРАТКОРОЧНЕ ОБАВЕЗЕ (117+118+119+120+121+122)	116	26.200	30.177
42, осим 427	1. Краткорочне финансијске обавезе	117		
427	2. Обавезе по основу средстава намењених продаји и средстава пословања које се обуставља	118		
43 и 44	3. Обавезе из пословања	119		
45, 46	4. Остале краткорочне обавезе	120	24.000	27.388
47 и 48, осим 481 и 49 осим 498	5. Обавезе по основу ПДВ и осталих јавних прихода и ПВР	121	2.000	2.611
481	6. Обавезе по основу пореза на добит	122	200	178
498	IV. ОДЛОЖЕНЕ ПОРЕСКЕ ОБАВЕЗЕ	123		
	V. УКУПНА ПАСИВА (101+111+123)	124	607.690	37.673
89	G. ВАНБИЛАНСНА ПАСИВА	125		

3.2.2.Биланс успеха у периоду 01.01.-31.12.2013. план и процена

БИЛАНС УСПЕХА				
у периоду од 01.01.2013. до 31.12. 2013. године				
			у хиљадама динара	
Група рачуна, рачун	ПОЗИЦИЈА	АОП	Износ	
			План 2013	Процена 2013
1	2	3	4	5
	А. ПРИХОДИ И РАСХОДИ ИЗ РЕДОВНОГ ПОСЛОВАЊА	201	149.580	145.986
	I. ПОСЛОВНИ ПРИХОДИ (202+203+204-205+206)			
60 и 61	1. Приходи од продаје	202	24.540	900
62	2. Приходи од активирања учинака и робе	203		
630	3. Повећање вредности залиха учинака	204		
631	4. Смањење вредности залиха учинака	205		
64 и 65	Остали пословни приходи	206	125.040	145.086
	II. ПОСЛОВНИ РАСХОДИ (208 ДО 212)	207	149.770	154.603
50	1. Набавна вредност продате робе	208		
51	2. Трошкови материјала	209	57.439	61.623
52	3. Трошкови зарада, накнада зарада и остали лични расходи	210	56.879	54.280
54	4. Трошкови амортизације и резервисања	211	6.400	1.060.
53 и 55	5. Остали пословни расходи	212	29.052	37.640
	III. ПОСЛОВНИ ДОБИТАК (201-207)	213		
	IV. ПОСЛОВНИ ГУБИТАК (207-201)	214	190	8.617
66	V. ФИНАНСИЈСКИ ПРИХОДИ	215		13
56	VI. ФИНАНСИЈСКИ РАСХОДИ	216	1.200	1.114
67, 68	VII. ОСТАЛИ ПРИХОДИ	217		33

57, 58	VIII. ОСТАЛИ РАСХОДИ	218	1.500	834
	IX. ДОБИТАК ИЗ РЕДОВНОГ ПОСЛОВАЊА ПРЕ ОПОРЕЗИВАЊА (2013-214+215-216+217-218)	219		
69-59	X. ГУБИТАК ИЗ РЕДОВНОГ ПОСЛОВАЊА ПРЕ ОПОРЕЗИВАЊА (214-213-215+216-217+218)	220	2.890	10.519
59-69	XI. НЕТО ДОБИТАК ПОСЛОВАЊА КОЈЕ СЕ ОБУСТАВЉА	221		
	XII. НЕТО ГУБИТАК ПОСЛОВАЊА КОЈЕ СЕ ОБУСТАВЉА	222		
	Б. ДОБИТАК ПРЕ ОПОРЕЗИВАЊА (219-220+221-222)	223		
	В. ГУБИТАК ПРЕ ОПОРЕЗИВАЊА (220-219+222-221)	224	2.890	10.519
	Г. ПОРЕЗ НА ДОБИТАК			
721	1. Порески расход периода	225		
722	2. Одложени порески расходи периода	226		
722	3. Одложени порески приходи периода	227		
723	Д. ИСПЛАЋЕНА ЛИЧНА ПРИМАЊА ПОСЛОДАВЦУ	228		
	Ђ. НЕТО ДОБИТАК (223-224-225-226+227-228)	229		
	Е. НЕТО ГУБИТАК (224-223+225+226-227+228)	230	2.890	10.519
	Ж. НЕТО ДОБИТАК КОЈИ ПРИПАДА МАЊИНСКИМ УЛАГАЧИМА	231		
	З. НЕТО ДОБИТАК КОЈИ ПРИПАДА ВЛАСНИЦИМА МАТИЧНОГ ПРАВНОГ ЛИЦА	232		
	И. ЗАРАДА ПО АКЦИЈИ			
	1. Основна зарада по акцији	233		
	2. Умањена (разводњена) зарада по акцији	234		

Предузеће планира губитак за 2013. годину у износу од 10.519.000 динара што планира покрити од нераспоређеног добитка претходних периода.

Предвиђени губитак, представља разлику између укупних расхода у износу од 156.551.000 динара и укупних прихода у износу од 146.032.000 динара исказаних на нивоу нето износа.

4. Планирани физички обим активности за 2014.

ред.број	назив производа услуге	јединица мере	План 2013	предв.оств. плана 2013	план 2014	индекс	индекс
1	2	3	4	5	6	7(6/4)	7(6/5)
1	приход са отвор. базена	комад	22.900 одрасли 7.500 деца 32 рекреативци	15.240 одрасли 3.310 деца 32 рекреативци 1.124 пензионери	21.000 одрасли 5.000 деца рекреативци пензионери	67 44 100 100	137 151
2	приход са клизалишта	комад	24.000	18.111	24.000	100	133
3	приход од закупнина	термин	180	131	150	83	115
4	приходи СРЦ Прозивка	комад	улазнице 48.000 корисника велнес центар 2.100 корисника фризерска сала 360 корисника	улазнице 49.508корисника велнес центар 3.622 корисника фризерска сала 1.914 корисника	улазнице 49.000корисника велнес центар 3.000корисника фризерскасала 2.000 корисника	102 143 556	119 83 104

5. Планирани финансијски показатељи и текстуално образложење позиција за 2014. годину

Ф И Н А Н С И Ј С К И П Л А Н 2014. - УКУПНИ ПРИХОДИ

Ред Бр.	Врста прихода Услуге	остварење плана 2012	план 2013	предвиђено остварење 2013	план 2014	Индекс		
						5/4	6/4	6/5
1	2	3	4	5	6	7	8	9
1	Приход од базена	2.767.402	2.940.000	1.891.592	2.100.000	64	71	111
2	Приход од клизалишта	1.737.948	2.400.000	2.129.617	2.400.000	89	100	113
3	Приход од закупнина	3.990.930	4.500.000	2.323.112	3.000.000	52	67	129
4	Приходи СРЦ Прозивака	11.417.756	13.500.000	12.759.318	13.500.000	94	100	106
5	Приход од субвенције ГС	111.033.832	125.040.000	125.515.040	95.000.000	100	76	76
6	Остали приход	819.762	1.200.000	1.503.523	1.600.000	125	165	106
	УКУПНО	131.767.630	149.580.000	146.122.202	117.600.000	98	79	81

Планирани финансијски показатељи за 2014. годину и текстуално образложење позиција

рб	врста трошка	план 2013	предвиђ. оств. 2013	план 2014	индекс	индекс
1	2	4	5	6	7(6/5)	8(6/4)
1	ТР.ХИГИЈЕНЕ КТО 51283	5.520.000	4.398.938	4.000.000	90	72
2	ТР.РЕЖ.МАТЕРИЈАЛА КТО512 без 51283	12.480.000	15.740.109	11.000.000	70	88
3	ТР.НАФТ.ДЕРИВАТА КТО 5130	5.050.000	3.818.855	3.500.000	91	69
4	ТР.ЕЛ.ЕН. ОТВОРЕНИ БАЗЕН КТО 513302	3.200.000	3.691.184	3.200.000	86	100
5	ТР.ЕЛ.ЕН. КЛИЗАЛИШТЕ КТО 513304 и 513307	1.860.000	3.712.340	3.200.000	86	172
6	ТР.ЕЛ.ЕН.ЈАДРАН КТО 513308	444.891	444.891	0	0	0
7	ТР.ЕЛ.ЕН.ХАЛА СПОРТОВА КТО 51301 и 5133011	4.560.000	4.314.660	4.000.000	92	87
8	ТР.ЕЛ.ЕН.СРЦ ПРОЗИВКА КТО 513309	2.800.000	4.151.850	3.800.000	91	135
9	ТР.ЕЛ.ЕН.ПРВОМАЈСКА КТО 513305	187.000	185.143	185.000	99	98
10	ТР.ВОДЕ ОТВОРЕНИ БАЗЕН КТО 51363	1.908.000	1.163.171	1.000.000	85	52
11	ТР.ВОДЕ КЛИЗАЛИШТЕ кто 51361	1.000	960	960	100	100
12	ТР.ВОДЕ ЈАДРАН КТО 51360	252.313	252.313	0	0	0
13	ТР.ВОДЕ ХАЛА СПОР. кто 51362	477.000	305.926	300.000	98	63
14	ТР.ВОДЕ ПРВОМАЈСКА КТО 51364	74.200	42.775	42.000	98	57
15	ТР.ВОДЕ СРЦ ПРОЗИВКА КТО 51365	1.500.000	832.775	820.000	98	55

16	ТР.ГАСА СРЦ ПРОЗИВКА КТО 5134016	3.850.000	4.237.736	4.000.000	94	104
17	ТР.ГАСА ОТВ. БАЗЕН КТО 513401	7.400.000	8.449.299	8.000.000	94	108
18	ТР.ТОПЛАНЕ ХАЛА СПОРТВА КТО 513402 и 513403	5.194.000	5.200.000	5.000.000	96	96
19	ТР.ТОПЛАНЕ ЈАДРАН КТО 513404	680.642	680.642	0	0	0
20	ТР.ЗАРАДА И НАКН. КТО 5200	42.831.796	41.461.506	44.298.588	107	103
21	ТР.ДОПР.НА ЗАРАДУ КТО 5210	7.621.316	7.421.609	7.817.397	105	103
22	ТР.УГОВОРА О ДЕЛУ КТО 5220	1.589.358	1.482.223	1.589.358	107	100
23	ОСТАЛИ ЛИЧНИ РАСХОДИ КТО 529	4.020.000	3.375.320	3.995.806	99	118
24	ТР.НАКНАДА УО.НО КТО 5260	816.852	539.940	1.607.623	297	196
25	ТР.ПТТ И ТРАНСПОРТ. УСЛУГА КТО 531	1.200.000	1.191.865	1.200.000	100	100
26	ТР.УСЛУГА ОДРЖ.КЛИЗАЛ. КТО 53202	430.000	195.720	200.000	102	46
27	ТР.ОДРЖ. ОТВОР.БАЗЕНА КТО 53205	2.640.000	1.478.043	1.000.000	67	37
28	ТР.УСЛ.ОДРЖ.Р.ХАЛЕ КТО 53204	510.000	1.162.716	1.200.000	103	235
29	ТР.УСЛ.ОДРЖ.ОСНОВНИХ СРЕДСТАВА КТО 5320 и 53208	60.000	2.462.107	1.000.000	40	166
30	ТР.ОДРЖ.СРЦ,ПРОЗИВКА КТО 53206	1.000.000	2.471.129	1.000.000	40	100
31	ТР.ОДРЖ.ПРВОМАЈСКА КТО 53203	100.000	20.000	50.000	2	50
32	ТР.ЗАКУПИНА КТО 5339	350.000	524.671	350.000	67	100
33	ТР.РЕКЛ.И ПРОПАГАНДУ КТО 535	400.000	184.000	500.000	271	125

34	ТР.ОСТАЛИХ УСЛУГА КТО 539	2.827.120	2.137.582	2.000.000	93	70
35	ТР.НЕПРОИЗВ.УСЛ КТО 550	0	0	12.000.000	0	0
36	ТР.НЕПРОИЗВ.УСЛ КТО 550 без 55091	4.500.000	9.796.325	0	0	0
37	ТР НЕПРОИЗ.УС.СРЦ ПРО. КТО 55091	10.500.000	11.134.725	0	0	0
38	ТР.РЕПРЕЗЕНТАЦИЈЕ КТО 551 без 5519	1.140.000	1.055.572	400.000	38	35
39	ТР. ДОНАЦИЈА КТО 5519	174.600	144.000	300.000	208	171
40	ТР. СПОНЗОРСТВА КТО				0	0
		0	0	200.000		
42	ТР.ОСИГУРАЊА КТО 552	2.300.000	2.117.928	1.500.000	70	65
43	ТР.ПЛАТНОГ ПРОМЕТА КТО 553	420.000	546.969	560.000	102	133
44	ТР. ПОРЕЗА И НАКНАДЕ КТО 555	500.000	921.032	500.000	54	100
45	ОСТ.НЕМАТ.ТРОШКОВИ И РАСХОДИ РАНИЈИХ ГОДИНА КТО 559 и 579	1.500.000	928.437	500.000	53	33
46	РАСХОДИ КАМАТА КТП 562	1.200.000	1.114.319	1.200.000	107	100
47	планирана аморти. КТО 540	6.400.000	1.060.000	1.000.000	100	16
	УКУПНО	152.470.088	156.551.305	138.016.732	88	91
	капиталне субвенције	900.000				
	УКУПНО	153.370.088	156.551.305	138.016.732	88	90

Код планирања трошкова за 2014. годину предузеће је водило бригу о максималној рационализацији свих трошкова укључујући и енергенте који и овако стварају једну четвртину укупних трошкова.

Трошкови средстава за посебне намене су планирани по упутству оснивача.

5.1. Биланс стања
(план 31.12.2014, кварталне пројекције)

БИЛАНС СТАЊА на дан 31.12.2014.							
Група рачуна, рачун	ПОЗИЦИЈА	АО П	Износ				у
			План 31.03.2014	План 30.06.2014	План 30.09.2014	План 31.12.2014.	хиљадама динара
			5	6	7	8	
1	2	3	5	6	7	8	
	АКТИВА						
	А.СТАЛНА ИМОВИНА (002+003+004+005+009)	001	13.424	13.174	12.924	12.674	
00	I. НЕУПЛАЋЕН УПИСАНИ КАПИТАЛ	002					
012	II. GOODWILL	003					
01 без 012	III. НЕМАТЕРИЈАЛНА УЛАГАЊА	004					
	IV. НЕКРЕТНИНЕ, ПОСТРОЈЕЊА, ОПРЕМА И БИОЛОШКА СРЕДСТВА (006+007+008)	005	13.424	13.174	12.924	12.674	
020,022,02 3,026,027(део), ...	1. Некретнине, постројења и опрема	006	13.424	13.174	12.924	12.674	
024,027(де о),028(део)	2. Инвестиционе некретнине	007					
021,025,02 7део, 028део	3. Биолошка средства	008					
	IV. ДУГОРОЧНИ ФИНАНСИЈСКИ ПЛАСМАНИ (010+011)	009					
030 до 032, 039(део)	1. Учешћа у капиталу	010					
033до038,0 39(део)- 037	2. Остали дугорочни финансијски пласмани	011					
	В. ОБРТНА ИМОВИНА (013+014+015)	012	7.430	7.230	7.230	7.430	
10 до 13, 15	I. ЗАЛИХЕ	013	1.000	1.000	1.000	1.000	
14	II. СТАЛНА СРЕДСТВА НАМЕЊЕНА ПРОДАЈИ И СРЕДСТВА ПОСЛОВАЊА	014					

	КОЈЕ СЕ ОБУСТАВЉА					
	III. КРАТКОР ПОТРАЖ, ПЛАСМАНИ И ГОТОВИНА (016+017+018+019+020)	015	6.430	6.230	6.230	6.430
20, 21 i 22 осим 223	1. Потраживања	016	3.000	3.000	3.000	3.000
223	2. Потраживања за више плаћен порез на добитак	017				
23 минус 237	3. Краткорочни финансијски пласмани	018				
24	4. Готовински еквиваленти и готовиниа	019	1.200	1.000	1.000	1.200
27 и 28 осим 288	5. ПДВ и АВР	020	2.230	2.230	2.230	2.230
288	IV. ОДЛОЖЕНА ПОРЕСКА СРЕДСТВА	021				
	V. ПОСЛОВНА ИМОВИНА (001+012+021)	022	20.854	20.404	20.154	20.104
29	G. ГУБИТАК ИЗНАД ВИСИНЕ КАПИТАЛА	023				
	D. УКУПНА АКТИВА (022+023)	024	20.854	20.404	20.154	20.104
88	D. ВАНБИЛАНСНА АКТИВА	025				
	ПАСИВА					
	A. КАПИТАЛ (102+103+104+105+106- 107+108-109-110)	101	4.415	4.577	4.862	4.836
30	I. ОСНОВНИ И ОСТАЛИ КАПИТАЛ	102	5.782	5.782	5.782	5.782
31	II. НЕУПЛАЋЕНИ УПИСАНИ КАПИТАЛ	103				
32	III. РЕЗЕРВЕ	104				
330 и 331	IV. РЕВАЛОРИЗАЦИОНЕ РЕЗЕРВЕ	105				
332	V. НЕРЕАЛИЗОВАНИ ДОБИЦИ ПО ОСНОВУ ХОВ	106				
333	VI. НЕРЕАЛИЗОВАНИ ГУБИЦИ ПО ОСНОВУ ХОВ	107				
34	VII. НЕРАСПОРЕЂЕНИ ДОБИТАК	108	1.714	1.714	1.714	1.714
35	VIII. ГУБИТАК	109	3.081	2.919	2.634	2.660
037 и 237	IX. ОТКУПЉЕНЕ СОПСТВЕНЕ АКЦИЈЕ	110				
	B. ДУГОРОЧНА РЕЗЕРВИСАЊА И	111	16.439	15.827	15.292	15.268

	ОБАВЕЗЕ (112+113+116)					
40	I. ДУГОРОЧНА РЕЗЕРВИСАЊА	112				
41	II. ДУГОРОЧНЕ ОБАВЕЗЕ (114+115)	113				
414, 415	1. Дугорочни кредити	114				
41 без 414 и 415	2. Остале дугорочне обавезе	115				
	III. КРАТКОРОЧНЕ ОБАВЕЗЕ (117+118+119+120+121+122)	116	16.439	15.827	15.292	15.268
42, осим 427	1. Краткорочне финансијске обавезе	117				
427	2. Обавезе по основу средстава намењених продаји и средстава пословања које се обуставља	118				
43 и 44	3. Обавезе из пословања	119	11.523	10.889	10.354	10.288
45, 46	4. Остале краткорочне обавезе	120	4.916	4.938	4.938	4.980
47 и 48, осим 481 и 49 осим 498	5. Обавезе по основу ПДВ и осталих јавних прихода и ПВР	121				
481	6. Обавезе по основу пореза на добитак	122				
498	IV. ОДЛОЖЕНЕ ПОРЕСКЕ ОБАВЕЗЕ	123				
	V. УКУПНА ПАСИВА (101+111+123)	124				
89	G. ВАНБИЛАНСНА ПАСИВА	125	20.854	20.404	20.154	20.104

5.2 Биланс успеха
(план 01.01-31.12.2014, кварталне пројекције)

БИЛАНС УСПЕХА							
у периоду од 01.01. до 31.12. 2014. године							
у хиљадама динара							
Група рачуна , рачун	ПОЗИЦИЈА	АОП	План	План	План	План	План
			01.01- 31.12.20 14.	01.01- 31.03.20 14.	01.04- 30.06.20 14.	01.07- 30.09.201 4.	01.10- 31.12.201 4.
2	3	4	5	6	7	8	9
	А. ПРИХОДИ И РАСХОДИ ИЗ РЕДОВНОГ ПОСЛОВАЊА I. ПОСЛОВНИ ПРИХОДИ (202+203+204-205+206)	201	113.950	28.325	28.325	28.725	28.575
60 и 61	1. Приходи од продаје	202	1.450	200	200	600	450
62	2. Приходи од активирања учинака и робе	203					
630	3. Повећање вредности залиха учинака	204					
631	4. Смањење вредности залиха учинака	205					
64 и 65	Остали пословни приходи	206	112.500	28.125	28.125	28.125	28.125
	II. ПОСЛОВНИ РАСХОДИ (208 ДО 212)	207	124.244	31.156	30.994	31.109	30.985
50	1. Набавна вредност продате робе	208					
51	2. Трошкови материјала	209	43.375	10.843	10.844	10.844	10.844
52	3. Трошкови зарада, накнада зарада и остали лични расходи	210	59.309	14.923	14.760	14.875	14.751
54	4. Трошкови амортизације и резервисања	211	1.000	250	250	250	250
53 и 55	5. Остали пословни расходи	212	20.560	5.140	5.140	5.140	5.140
	III. ПОСЛОВНИ ДОБИТАК (201-207)	213					
	IV. ПОСЛОВНИ	214	10.294	2.831	2.669	2.384	2.410

	ГУБИТАК (207-201)						
66	V. ФИНАНСИЈСКИ ПРИХОДИ	215					
56	VI. ФИНАНСИЈСКИ РАСХОДИ	216	1.000	250	250	250	250
67, 68	VII. ОСТАЛИ ПРИХОДИ	217					
57, 58	VIII. ОСТАЛИ РАСХОДИ	218					
	IX. ДОБИТАК ИЗ РЕДОВНОГ ПОСЛОВАЊА ПРЕ ОПОРЕЗИВАЊА (2013-214+215-216+217-218)	219					
69-59	X. ГУБИТАК ИЗ РЕДОВНОГ ПОСЛОВАЊА ПРЕ ОПОРЕЗИВАЊА (214-213-215+216-217+218)	220	11.294	3.081	2.919	2.634	2.660
59-69	XI. НЕТО ДОБИТАК ПОСЛОВАЊА КОЈЕ СЕ ОБУСТАВЉА	221					
	XII. НЕТО ГУБИТАК ПОСЛОВАЊА КОЈЕ СЕ ОБУСТАВЉА	222					
	Б. ДОБИТАК ПРЕ ОПОРЕЗИВАЊА (219-220+221-222)	223					
	В. ГУБИТАК ПРЕ ОПОРЕЗИВАЊА (220-219+222-221)	224	11.294	3.081	2.919	2.634	2.660
	Г. ПОРЕЗ НА ДОБИТАК						
721	1. Порески расход периода	225					
722	2. Одложени порески расходи периода	226					
722	3. Одложени порески приходи периода	227					
723	Д. ИСПЛАЋЕНА ЛИЧНА ПРИМАЊА ПОСЛОДАВЦУ	228					
	Ђ. НЕТО ДОБИТАК (223-224-225-226+227-228)	229					
	Е. НЕТО ГУБИТАК (224-223+225+226-227+228)	230	11.294	3.081	2.919	2.634	2.660
	Ж. НЕТО ДОБИТАК	231					

	КОЈИ ПРИПАДА МАЊИНСКИМ УЛАГАЧИМА						
	3. НЕТО ДОБИТАК КОЈИ ПРИПАДА ВЛАСНИЦИМА МАТИЧНОГ ПРАВНОГ ЛИЦА	232					
	И. ЗАРАДА ПО АКЦИЈИ						
	1. Основна зарада по акцији	233					
	2. Умањена (разводњена) зарада по акцији	234					

План добити/губитка за 2014. годину

Предузеће планира 11.294.000 дин. губитка за 2014. годину.

5.3 Субвенције
(план 01.01-31.12.2014, кварталне пројекције)

СУБВЕНЦИЈЕ							
							у динарима
Редни број		01.01-31.12.2013 година	01.01-31.12.2014 година	01.01-31.03.2014 година	01.04-30.06.2014 година	01.07-30.09.2014 година	01.10-31.12.2014 година
1.	Планирано	125.040.000	95.000.000	19.950.000	22.800.000	23.750.000	28.500.000
2.	Уговорено						
3.	Повучено	125.040.000					

6. Политика зарада и запошљавања

6.1. Трошкови запослених и текстуално образложење

6.2. Динамика запошљавања и текстуално образложење

6.3. Планирана структура запослених

6.4. Исплаћене зараде у 2013. години и план зарада за 2014. годину

6.5. Планиране накнаде члановима Управног одбора/Скупштине и Надзорног одбора

Обрасци у прилогу- ТРОШКОВИ ЗАПОСЛЕНИХ, ДИНАМИКА ЗАПОШЉАВАЊА, СТРУКТУРА ЗАПОСЛЕНИХ, ИСПЛАЋЕНЕ ЗАРАДЕ У 2013 И ПЛАН ЗАРАДА ЗА 2014. ГОДИНУ, ПЛАНИРАНЕ НАКНАДЕ ЧЛАНОВИМА УПРАВНОГ ОДБОРА/СКУПШТИНЕ И НАДЗОРНОГ ОДБОРА

ТРОШКОВИ ЗАПОСЛЕНИХ								
								у динарима
Р. бр.	Трошкови запослених	План 2013. године	Процена 2013. године	План 01.01-31.12.2014	План 01.01-31.03.2014.	План 01.04-30.06.2014.	План 01.07-30.09.2014.	План 01.10-31.12.2014.
1.	Маса НЕТО зарада (зарада по одбитку припадајућих пореза и доприноса на терет радника)	30.025.088	29.827.062	31.894.983	7.924.219	7.963.840	7.963.840	8.043.084
2.	Маса БРУТО 1 зарада	42.831.796	41.461.506	44.298.588	11.005.860	11.060.889	11.060.889	11.170.950

	(зарада са припадајућим порезима и доприносима на терет радника)							
3.	Маса БРУТО 2 зарада (зарада са припадајућим порезима и доприносима на терет послодавца)	50.453.112	48.883.115	52.115.985	12.948.070	13.012.810	13.012.810	13.142.295
4.	Број запослених по кадровској евиденцији	729	729	744				
5.	Број запослених по ПП ОД обрасцима (који су примили зараду у претходној години)	729	708	744				
6.	Просечна нето зарада (1/4/број месеци) за план, а (1/5/број месеци) за реализацију	40.356	42.129	42.869				
7.	Просечна бруто 1 зарада (2/4/број месеци) за план, а (2/5/број месеци) за реализацију	57.569.617	4.880.1207	59.541	14.752	14.866	14866	15.014
8.	Просечна бруто 2 зарада (3/4/број месеци) за план, а (3/5/број месеци) за реализацију	67.813.32	5753.6622	70.048	17.403	17.490	17.490	17.661

9.	Накнаде по уговору о делу	1.589.168	1.482.223	1.589.168	742.484	248.496	349.876	248.312
10.	Број прималаца накнаде по уговору о делу	30	20	33	6	9	9	9
11.	Просечан износ накнаде (9/10)	52.972	74.111	45.405	53.034	41.416	38.875	41.416
12.	Накнаде по ауторским уговорима	0	0	0	0	0	0	0
13.	Број прималаца накнаде по ауторским уговорима	0	0	0	0	0	0	0
14.	Просечан износ накнаде (12/13)	0	0	0	0		0	0
15.	Накнаде по уговору о привременим и повременим пословима	0	0	0	0	0	0	0
16.	Број прималаца накнаде по уговору о привременим и повременим пословима	0	0	0	0	0	0	0
17.	Просечан износ накнаде (15/16)	0	0	0		0	0	0
18.	Накнаде физичким лицима по основу осталих уговора	0	0	0	0	0	0	0
19.	Број прималаца накнаде по основу осталих уговора	0	0	0	0	0	0	0
20.	Просечан износ накнаде (18/19)	0	0	0	0	0	0	0

21.	Накнаде члановима управног одбора	816.852	539.940	51.772	51.772	0	0	0
22.	Број чланова управног одбора	120	84	7	7	0	0	0
23.	Накнаде члановима надзорног одбора	0	0	1.555.851	282.882	424.323	424.323	424.323
24.	Број чланова надзорног одбора	0	0	33	6	9	9	9
25.	Превоз запослених на посао и са посла	2.218.500	2.184.675	2.448.928	602.700	596.400	610.657	639.171
26.	Дневнице на службеном путу	0	0	0	0	0	0	0
27.	Накнаде трошкова на службеном путу	110.000	37.429	110.000	27.500	27.500	27.500	27.500
28.	Отпремнина за одлазак у пензију	0	0	365.378	0	182.689	182.689	0
29.	Број прималаца	0	0	2	0	1	1	0
30.	Јубиларне награде	620.000	600.000	0	0	0	0	0
31.	Број прималаца	62	60	0	0	0	0	0
32.	Смештај и исхрана на терену	0	0	0	0	0	0	0
33.	Помоћ радницима и породици радника	1.071.500	470.086	1.071.500	267.875	267.875	267.875	267.875
34.	Стипендије	0	0	0	0	0	0	0
35.	Остале накнаде трошкова запосленима и осталим физичким лицима	0	0	0	0	0	0	0

У плану пословања је предвиђено да се кроз 2014. годину исплати 33 уговора о делу и то у укупној вредности од 1.589.168 динара.

Од тога се потребе односе на:

- пројекат повећања ефикасности функционисања базена на СРЦ ПРОЗИВКА у трајању од 2 месеца у току 2014. године. Наиме, крајем 2013. године уочена је потреба за оптимизацијом коришћења простора унутар објекта базена, као и за оптимизацијом утилизације расположивих запослених у објекту. Спровођењем овог пројекта очекују се уштеде у одржавању хигијене, одношењу смећа, управљању објектом и искоришћености пословних простора унутар објекта. За ове потребе је предвиђено да се ангажује лице које ће сачинити и спровести пројекат у објекту, као и два лица које ће путем рецепције у објекту водити евиденцију о протоку људи и структури клијентеле у објекту, као и о томе који од тих клијената су корисници самог базена, а који користе услуге закупаца – теретане, фризерског салона и велнеса.
- надаље се потребе односе на објекат градског клизалишта у којем су за време сезоне ангажована два лица која обављају активности оштрења клизальки и одржавања реда и хигијене на објекту клизалишта.
- С обзиром да се очекује да ће ЈКП СТАДИОН преузети објекат градског стрелишта на управљање, постојаће потреба да се на основу уговора о делу ангажује лице које ће сачинити пројекат привођења намени објекта имајући у виду да је исти у запуштеном стању, да је потребно да се прибаве одобрења и атести како би се објекат могао отворити грађанству на коришћење уз максимално законите и безбедне услове.

Укупан броју запослених на одређено време због повећаног обима посла, лица ангажованих по уговору о делу, уговор о привременим повременим пословима, преко омладинске и студентске задруге и лица ангажованих по другим основама, код корисника јавних средстава, не може бити већи од 10% укупног броја запослених – ступа на снагу 1. марта 2014. године.

Исплаћена маса за зараде, број запослених и просечна зарада по месецима за 2013.годину**

ИС ПЛ АТ А 201 3.	УКУПНО			СТАРОЗАПОСЛЕНИ			НОВОЗАПОСЛЕНИ			ПОСЛОВОДСТВО		
	бр ој зап осл ен их	маса зарада	просечна зарада	број запо слен их	маса зарада	просечна зарада	бр ој зап осл ен их	маса зарада	просечна зарада	бр ој зап осл ен их	маса зарада	просечна зарада
I	56	3.251.378,00	59.115,96	55	2.994.248,00	54.440,87	1	78.171,00	78.171,00	1	178.959,00	178.959,00
II	55	3.183.124,00	57.874,98	54	2.924.905,00	54.164,91	1	89.252,00	89.252,00	1	168.967,00	168.967,00
III	55	3.183.198,00	57.876,33	54	2.918.405,00	54.044,54	1	89.291,00	89.291,00	1	175.502,00	175.502,00
IV	60	3.548.858,00	59.147,63	55	3.050.815,66	55.469,38	5	317.379,34	63.475,87	1	180.663,00	180.663,00
V	60	3.549.047,00	59.150,78	55	3.102.477,16	56.408,68	5	317.623,84	63.524,77	1	128.946,00	128.946,00
VI	58	3.437.126,00	59.260,79	53	2.934.967,16	55.376,74	5	317.623,84	63.524,77	1	184.535,00	184.535,00
VII	59	3.477.165,00	58.935,00	54	2.974.335,66	55.080,29	5	317.613,34	63.522,67	1	185.216,00	185.216,00
VII I	59	3.502.389,00	59.362,53	54	3.000.112,28	55.557,63	5	317.623,72	63.524,74	1	184.653,00	184.653,00
IX	60	3.446.234,00	57.437,23	55	2.972.120,16	54.038,55	5	317.623,84	63.524,77	1	156.490,00	156.490,00
X	62	3.558.239,00	57.390,95	56	3.031.334,50	54.130,97	6	368.246,50	61.374,42	1	158.658,00	158.658,00
XI	62	3.660.049,00	59.033,05	56	3.135.639,00	55.993,55	6	368.240,00	61.403,33	1	156.170,00	156.170,00
XII	62	3.664.696,00	59.108,00	56	3.243.781,00	57.924,66	6	368.295,00	61.382,50	1	52.620,00	52.620,00

УК УП НО	70 8	41.461.503,00	703.693,00	657	36.283.140,58		51	3.266.983,42	821.972		1.911.379,00	1.911.379, 00
ПР ОС ЕК	59	3.455.125,00	58.641,00	54	3.182.876		4	272.248	68.497		159.281,00	159.281,00
* старозапослени у 2013. години су они запослени који су били у радном односу у децембру 2012. године												
											** исплата са проценom до краја године	

Маса за зараде, број запослених и просечна зарада по месецима за 2014. годину

ПЛАН 2014.	УКУПНО			СТАРОЗАПОСЛЕНИ			НОВОЗАПОСЛЕНИ			ПОСЛОВОДСТВО			
	број запо	маса зарада	просечна зарада	број запосл.	маса зарада	просечна зарада	број запо	маса зара	прос. зарада	број запо	ново запо	маса зарада	просечна зарада
I	62	3.668.620	59.171	61	3.512.450	57.581	0	0	0	1	0	156.170	156.170
II	62	3.668.620	59.171	61	3.512.450	57.581	0	0	0	1	0	156.170	156.170
III	62	3.668.620	59.171	61	3.512.450	57.581	0	0	0	1	0	156.170	156.170
IV	62	3.686.963	59.476	61	3.530.793	57.881	0	0	0	1	0	156.170	156.170
V	62	3.686.963	59.476	61	3.530.793	57.881	0	0	0	1	0	156.170	156.170
VI	62	3.686.963	59.476	61	3.530.793	57.881	0	0	0	1	0	156.170	156.170
VII	62	3.686.963	59.476	61	3.530.793	57.881	0	0	0	1	0	156.170	156.170
VIII	62	3.686.963	59.476	61	3.530.793	57.881	0	0	0	1	0	156.170	156.170
IX	62	3.686.963	59.476	61	3.530.793	57.881	0	0	0	1	0	156.170	156.170
X	62	3.723.650	60.058	61	3.567.480	58.483	0	0	0	1	0	156.170	156.170
XI	62	3.723.650	60.058	61	3.567.480	58.483	0	0	0	1	0	156.170	156.170
XII	62	3.723.650	60.058	61	3.567.480	58.483	0	0	0	1	0	156.170	156.170
УКУП НО	744	44.298.588	714.547	732	42.424.548	695.484	0	0	0	12	0	1.874.040	1.874.040
ПРОС ЕК	62	3.691.549	59.545	61	3.535.379	57.957	0	0	0	1	0	156.170	156.170

*старозапослени у 2014. години су они запослени који су били у радном односу у предузећу у децембру 2013. године

Маса зарада и број радника за 2014. годину је планиран на следећи начин:

- једном раднику престаје радни однос у јануару и планирано је попуњавање упражњеног радног места у фебруару али то ће се реализовати једино уколико предузеће добије сагласност од надлежног органа у складу са Законом о буџетском систему.
- у априлу је планиран одлазак једног радника у пензију. Планирано је попуњавање упражњеног радног места у мају али то ће се реализовати једино уколико предузеће добије сагласност од надлежног органа у складу са Законом о буџетском систему.
- у августу је планиран одлазак једног радника у пензију. Планирано је попуњавање упражњеног радног места у септембру али то ће се реализовати једино уколико предузеће добије сагласност од надлежног органа у складу са Законом о буџетском систему.
- у септембру је планирано попуњавање једног упражњеног радног места. То ће се реализовати једино уколико предузеће добије сагласност од надлежног органа у складу са Законом о буџетском систему.
- попуњавање упражњених радних места је везано за производну делатност.
- за новозапослене раднике предвиђена је иста маса зарада као што су имали радници који су отишли у пензију
- у складу са Статутом предузећа орган пословодства је директор. Нето зарада директора је утврђен стални износ који се може мењати само уз сагласност оснивача.

Накнаде Управног одбора, Скупштине и Надзорног одбора у нето износу

План 2014	Управни одбор/Скупштина						Надзорни одбор						УКУПНО	
	број члан ова	маса за накна де УО	просечна накнада члана УО	Накнада председ ника УО	Накнад а замени ка УО	УКУП НА маса за УО	број чланов а	маса за накна де	просеч на накнада члана	накнад а предсе дника	накнад а замени ка	УКУП НА маса	УКУПН О-број УО и НО	УКУП НО маса за УО и НО
I	7	36.200	5.171	6.200	5.000	36.200	-	-	-	-	-	7	36.200	
II	-	-	-	-	-	-	3	80.000	26.666	30.000	25.000	3	80.000	
III	-	-	-	-	-	-	3	80.000	26.666	30.000	25.000	3	80.000	
IV	-	-	-	-	-	-	3	80.000	26.666	30.000	25.000	3	80.000	
V	-	-	--	-	-	-	3	80.000	26.666	30.000	25.000	3	80.000	
VI	-	-	-	-	-	-	3	80.000	26.666	30.000	25.000	3	80.000	
VII	-	-	-	-	-	-	3	80.000	26.666	30.000	25.000	3	80.000	
VIII	-	-	-	-	-	-	3	80.000	26.666	30.000	25.000	3	80.000	
IX	-	-	-	-	-	-	3	80.000	26.666	30.000	25.000	3	80.000	
X	-	-	-	-	-	-	3	80.000	26.666	30.000	25.000	3	80.000	
XI	-	-	-	-	-	-	3	80.000	26.666	30.000	25.000	3	80.000	
XII	-	-	-	-	-	-	3	80.000	26.666	30.000	25.000	3	80.000	
УКУПН О	7	36.200	5.171	6.200	5.000	36.200	33	880.00 0	293.326	330.00 0	275.00 0	40	916.200	
ПРОСЕК	7	36.200	5.171	6.200	5.000	36.200	3	80.000	26.666	30.000	25.000	3	76.350	

Накнаде Управног одбора, Скупштине и Надзорног одбора у бруто износу

План 2014	Управни одбор/Скупштина						Надзорни одбор						УКУПНО	
	број чла нов а	маса за накнаде УО	просечна накнада члана УО	Накнада председ ника УО	Накнад а замени ка УО	УКУП НА маса за УО	број чла нов а	маса за накнаде	просеч на накнада члана	накнад а предсе дника	накнад а замени ка	УКУП НА маса	УКУП НО- број УО и НО	УКУП НО маса за УО и НО
I	7	51.772	7.396	9.901	8.840	51.772	-	-	-	-	-	-	7	51.772
II	-	-	-	-	-	-	3	141.441	47.147	53.041	44.200	141.441	3	141.441
III	-	-	-	-	-	-	3	141.441	47.147	53.041	44.200	141.441	3	141.441
IV	-	-	-	-	-	-	3	141.441	47.147	53.041	44.200	141.441	3	141.441
V	-	-	-	-	-	-	3	141.441	47.147	53.041	44.200	141.441	3	141.441
VI	-	-	-	-	-	-	3	141.441	47.147	53.041	44.200	141.441	3	141.441
VII	-	-	-	-	-	-	3	141.441	47.147	53.041	44.200	141.441	3	141.441
VIII	-	-	-	-	-	-	3	141.441	47.147	53.041	44.200	141.441	3	141.441
IX	-	-	-	-	-	-	3	141.441	47.147	53.041	44.200	141.441	3	141.441
X	-	-	-	-	-	-	3	141.441	47.147	53.041	44.200	141.441	3	141.441
XI	-	-	-	-	-	-	3	141.441	47.147	53.041	44.200	141.441	3	141.441
XII	-	-	-	-	-	-	3	141.441	47.147	53.041	44.200	141.441	3	141.441
УКУПНО	7	51.772	7.396	9.901	8.840	51.772	33	1.555.851	518.617	583.45 1	486.20 0	1.555.8 51	40	1.607.62 3
ПРОСЕК	7	51.772	7.396	9.901	8.840	51.772	3	141.441	47.147	53.041	44.200	141.441	3	133.968

ТРОШКОВИ ЗАПОСЛЕНИХ								
Р. бр.	Трошкови запослених	План 01.01- 31.12.20 13.	Процена 01.01- 31.12.201 3.	План 01.01- 31.12.2014.	План 01.01- 31.03.2014.	План 01.04- 30.06.2014.	План 01.07- 30.09.2014.	План 01.10- 31.12.2014.
								у динарима
1	Маса БРУТО 1 зарада (зарада са припадајућим порезима и доприносима на терет запосленог)	42.831.796	41.461.506	44.298.588	11.005.860	11.060.889	11.060.889	11.170.950
2	Број запослених по кадровској евиденцији - стање на последњи дан извештајног периода	62	62	62	62	62	62	62
3	Накнаде по уговору о делу	1.589.358	1.482.223	1.589.168	742.484	248.496	349.876	248.312
4	Број прималаца накнаде по уговору о делу	30	20	35	14	6	9	6
5	Накнаде по ауторским уговорима	0	0	0	0	0	0	0
6	Број прималаца накнаде по ауторским уговорима	0	0	0	0	0	0	0
7	Накнаде по уговору о привременим и повременим пословима	0	0	0	0	0	0	0
8	Број прималаца накнаде по уговору о привременим и повременим пословима	0	0	0	0	00	0	0
9	Накнаде физичким лицима по основу осталих уговора	0	0	0	0	0	0	0
10	Број прималаца накнаде по основу осталих уговора	0	0	0	0	0	0	0
11	Накнаде члановима	816.852	539.940	51.772	51.772	0	0	0

	управног одбора							
12	Број чланова управног одбора	120	84	7	7	0	0	0
13	Накнаде члановима скупштине	0	0	0	0	0	0	0
14	Број чланова скупштине	0	0	0	0	0	0	0
15	Накнаде члановима надзорног одбора	0	0	1.555.851	282.882	424.323	424.323	424.323
16	Број чланова надзорног одбора	0	0	33	6	9	9	9
17	Превоз запослених на посао и са посла	2.218.500	2.184.675	2.448.928	602.700	596.400	610.657	639.171
18	Дневнице на службеном путу	0	0	0	0	0	0	0
19	Накнаде трошкова на службеном путу	110.000	37.429	110.000	27.500	27.500	27.500	27.500
20	Отпремнина за одлазак у пензију	0	0	365.378	0	182.689	182.689	0
21	Број прималаца	0		2	0	1	1	0
22	Јубиларне награде	620.000	600.000	0	0	0	0	0
23	Број прималаца	62	60	0	0	0	0	0
24	Смештај и исхрана на терену	0						
25	Помоћ радницима и породици радника	1.071.500	470.086	1.071.500	267.875	267.875	267.875	267.875
26	Стипендије	0	0	0	0	0	0	0
27	Остале накнаде трошкова запосленима и осталим физичким лицима	0	0	0	0	0	0	0

* позиције од 3 до 27 које се исказују у новчаним јединицама приказати у бруто износу

ДИНАМИКА ЗАПОШЉАВАЊА						
Р. бр.	Основ одлива/пријема кадрова	Број запослених		Р. бр.	Основ одлива/пријема кадрова	Број запослених
	Стање на дан 31.12.2013. године	62			Стање на дан 30.06.2014. године	62
1.	Одлив кадрова у периоду 01.01.-31.03.2014.	1		1.	Одлив кадрова у периоду 01.07.-30.09.2014.	1
2.	ПРЕСТАНАК РАДНОГ ОДНОСА НА ОДРЕЂЕНО ВРЕМЕ	1		2.	ОДЛАЗАК У ПЕНЗИЈУ	1
3.				3.		
4.				4.		
5.				5.		
6.	Пријем кадрова у периоду 01.01.-31.03.2014.	1		6.	Пријем кадрова у периоду 01.07.-30.09.2014.	1
7.	навести основ	план попуњавања упражњених радних места ће се реализовати једино уколико предузеће добије сагласност од надлежног органа у складу са Законом о буџетском систему.		7.	навести основ	план попуњавања упражњених радних места ће се реализовати једино уколико предузеће добије сагласност од надлежног органа у складу са Законом о буџетском систему.
8.				8.		
	Стање на дан 31.03.2014. године	62			Стање на дан 30.09.2014. године	62

Р. бр.	Основ одлива/пријема кадрова	Број запослених	Р. бр.	Основ одлива/пријема кадрова	Број запослених
	Стање на дан 31.03.2014. године	62		Стање на дан 30.09.2014. године	62
1.	Одлив кадрова у периоду 01.04.-30.06.2014.	1	1.	Одлив кадрова у периоду 01.10.-31.12.2014.	0
2.	ОДЛАЗАК У ПЕНЗИЈУ	1	2.		
3.			3.		
4.			4.		
5.			5.		
6.	Пријем кадрова у периоду 01.04.-30.06.2014.	62	6.	Пријем кадрова у периоду 01.10.-31.12.2014.	0
7.	навести основ	план попуњавања упражњених радних места ће се реализовати једино уколико предузеће добије сагласност од надлежног органа у складу са Законом о бюджетском систему.	7.	навести основ	
8.			8.		
	Стање на дан 30.06.2014. године	62		Стање на дан 31.12.2014. године	62

Предузеће ће најкасније до 30. априла 2014. године донети програм решавања вишка запослених у циљу смањења броја запослених најмање 5% у односу на број запослених на дан 31.12.2013.

Помоћна табела за израчунање зарада за 2014. годину

	ПЛАН 2013	БР.ЗАП	ОСНОВИЦА	ПРОЦЕНАТ ПОВЕЋАЊА	ПЛАНИРАНА ЗАРДА ЗА 2014.ГОД.	БР.ЗАП. 2014.
	1	2	3	4	5	6
Јануар	3.307.420,00	57	3.668.620,00	1,00	3.668.620,00	62
Фебруар	3.307.407,00	57	3.668.620,00	1,00	3.668.620,00	62
Март	3.307.446,00	57	3.668.620,00	1,00	3.668.620,00	62
Април	3.650.520,00	62	3.668.620,00	1,005	3.686.963,00	62
Мај	3.650.597,00	62	3.668.620,00	1,005	3.686.963,00	62
Јун	3.650.521,00	62	3.668.620,00	1,005	3.686.963,00	62
Јул	3.650.754,00	62	3.668.620,00	1,005	3.686.963,00	62
Август	3.650.675,00	62	3.668.620,00	1,005	3.686.963,00	62
Септембар	3.650.674,00	62	3.668.620,00	1,005	3.686.963,00	62
Октобар	3.668.620,00	62	3.668.620,00	1,015	3.723.650,00	62
Новембар	3.668.542,00	62	3.668.620,00	1,015	3.723.650,00	62
Децембар	3.668.620,00	62	3.668.620,00	1,015	3.723.650,00	62
УКУПНО:	42.831.796,00				44.298.588,00	

МЕСЕЦ	УКУПНА МАСА ЗАРАДА за 2013 годину		УКУПНА МАСА ЗАРАДА ЗА СТАРОЗАПОСЛЕНЕ за 2013 годину		УКУПНА МАСА ЗАРАДА ЗА НОВОЗАПОСЛЕНЕ за 2013 годину	
	програм пословања	реализација	програм пословања	реализација	програм пословања	реализација
Јануар	3.307.420,00	3.251.378,00	3.218.155,00	3.173.207,00	89.265,00	78.171,00
Фебруар	3.307.407,00	3.183.124,00	3.218.155,00	3.093.872,00	89.252,00	89.252,00
Март	3.307.446,00	3.183.198,00	3.218.155,00	3.093.907,00	89.291,00	89.291,00
Април	3.650.520,00	3.548.858,00	3.282.518,00	3.231.478,66	368.002,00	317.379,34
Мај	3.650.597,00	3.549.047,00	3.282.518,00	3.231.423,16	368.079,00	317.623,84
Јун	3.650.521,00	3.437.126,00	3.282.518,00	3.119.502,16	368.003,00	317.623,84
Јул	3.650.754,00	3.477.165,00	3.282.518,00	3.159.551,66	368.236,00	317.613,34
Август	3.650.675,00	3.502.389,00	3.282.518,00	3.184.765,28	368.157,00	317.623,72
Септембар	3.650.674,00	3.446.234,00	3.282.518,00	3.128.610,16	368.156,00	317.623,84
Октобар	3.668.620,00	3.558.239,00	3.298.609,00	3.189.992,50	370.011,00	368.246,50
Новембар	3.668.542,00	3.660.049,00	3.298.609,00	3.291.809,00	369.933,00	368.240,00
Децембар	3.668.620,00	3.664.696,00	3.298.609,00	3.296.401,00	370.011,00	368.295,00
УКУПНО	42.831.796,00	41.461.503,00	39.245.400,00	38.194.519,58	3.586.396,00	3.266.983,42

МЕСЕЦ	УКУПАН БРОЈ ЗАПОСЛЕНИХ за 2013 годину		УКУПАН БРОЈ СТАРОЗАПОСЛЕНИХ * за 2013 годину		УКУПАН БРОЈ НОВОЗАПОСЛЕНИХ ** за 2013 годину	
	програм пословања	реализација	програм пословања	реализација	програм пословања	реализација
Јануар	57	56	56	55	1	1
Фебруар	57	55	56	54	1	1
Март	57	55	56	54	1	1
Април	62	60	56	55	6	5
Мај	62	60	56	55	6	5
Јун	62	58	56	53	6	5
Јул	62	59	56	54	6	5
Август	62	59	56	54	6	5
Септембар	62	60	56	55	6	5
Октобар	62	62	56	56	6	6
Новембар	62	62	56	56	6	6
Децембар	62	62	56	56	6	6
УКУПНО	729	708	672	657	57	51

МЕСЕЦ	УКУПНА МАСА ЗАРАДА за 2014 годину		УКУПНА МАСА ЗАРАДА ЗА СТАРОЗАПОСЛЕНЕ за 2014 годину		УКУПНА МАСА ЗАРАДА ЗА НОВОЗАПОСЛЕНЕ за 2014 годину	
	програм пословања	реализација	програм пословања	реализација	програм пословања	реализација
Јануар	3.668.620,00	62	3.668.620,00	62	0	0
Фебруар	3.668.620,00	62	3.668.620,00	62	0	0
Март	3.668.620,00	62	3.668.620,00	62	0	0
Април	3.686.963,00	62	3.686.963,00	62	0	0
Мај	3.686.963,00	62	3.686.963,00	62	0	0
Јун	3.686.963,00	62	3.686.963,00	62	0	0
Јул	3.686.963,00	62	3.686.963,00	62	0	0
Август	3.686.963,00	62	3.686.963,00	62	0	0
Септембар	3.686.963,00	62	3.686.963,00	62	0	0
Октобар	3.723.650,00	62	3.723.650,00	62	0	0
Новембар	3.723.650,00	62	3.723.650,00	62	0	0
Децембар	3.723.650,00	62	3.723.650,00	62	0	0
УКУПНО	44.298.588,00	744	44.298.588,00	744		

По запосленом је испоштован раст зарада од априла за 0,5 % и октобра за 1%, у односу на основицу из октобра 2013.год., али је дошло до оступања у планираној маси за зараде у 2014.год. у односу на 2013.год. , процентуално за више од 2 %. До разлике је дошло због тога што је у 2013. години , у периоду јануар-март било запослено 57 извршиоца, а до краја године, закључно са децембром број извршилаца износио је 62. Овај број је задржан и у 2014 години, те је маса за зараде запослених пројектована у складу са овим.

Старосна структура			
Ред ни број	Опис	Број запослени х 31.12.2013	Број запослени х 31.12.2014
1	До 30 година	2	4
2	30 до 40 година	27	18
3	40 до 50	15	19
4	50 до 60	15	16
5	Преко 60	3	5
	УКУПНО	62	62
	Просечна старост	43,93	42,10

Квалификациона структура			
Редни број	Опис	Број запослених 31.12.2013.	Број запослених 31.12.2014.
1	ВСС	3	3
2	ВС	3	3
3	ВКВ	1	1
4	ССС	19	19
5	КВ	18	18
6	ПК	0	0
7	НК	18	18
	УКУПНО	62	62

По времену у радном односу			
Редни број	Опис	Број запослених 31.12.2013.	Број запослених 31.12.2014.
1	До 5 година	9	7
2	5 до 10	7	8
3	10 до 15	10	9
4	15 до 20	8	8
5	20 до 25	6	5
6	25 до 30	10	14
7	30 до 35	5	6
8	Преко 35	7	5
	УКУПНО	62	62

--	--	--	--

7. Инвестиције

7.1. Буџет капиталних улагања и текстуално образложење

БУЏЕТ КАПИТАЛНИХ УЛАГАЊА у периоду 2014-2016. године									
Приоритет	Назив капиталног пројекта/ Структура финансирања	Година почетка финансирања пројекта	Година завршетка финансирања пројекта	Укупна вредност пројекта	Реализовано закључно са 31.12.2012 . године	2013	2014	2015	2016
1	2	3	4	5	6	7	9	10	11
1	Стадион малих спортова	2013	2013	450.000	450.000	450.000	-	-	-
	Сопствена средства						-	-	-
	Позајмљена средства						-	-	-
	Средства Буџета Града Суботице (по контима) 451291-04					450.000	-	-	-
2	Отворени базен –оспособљавање бунара	2013	2013	300.000	300.000	300.000	-	-	-
	Сопствена средства						-	-	-
	Позајмљена средства						-	-	-
	Средства Буџета Града Суботице (по контима) 451291-01					300.000	-	-	-
3	отворени базен-замена дотрајалих гасних котлова	2013	2013	150.000	150.000	150.000	-	-	-
	Сопствена средства						-	-	-
	Позајмљена средства						-	-	-
	Средства Буџета Града Суботице (по контима) 451291-02					150.000	-	-	-
4	Стадион малих спортова	2012	2012	496.000	496.000		-	-	-

	Сопствена средства						-	-	-
	Позајмљена средства						-	-	-
	Средства Буџета Града Суботице (по контима) 451191				496.000		-	-	-
5	Отворени базен	2012	2012	500.000	500.000			-	-
	Сопствена средства						-	-	-
	Позајмљена средства						-	-	-
	Средства Буџета Града Суботице (по контима) 451191				500.000		-	-	-
6.	Спортски терен у Првомајској	2012	2012	200.000	200.000		-	-	-
	Сопствена средства						-	-	-
	Позајмљена средства						-	-	-
	Средства Буџета Града Суботице(по контима) 451191				200.000		-	-	-

8. Задуженост

8.1. Кредитна задуженост - преглед садашњих кредитних обавеза

ЈКП „Стадион„ у 2013 години није имао кредитне обавезе и не планира кредитну задуженост у 2014 години.

ПЛАН ДОСПЕЋА КРЕДИТНИХ ОБАВЕЗА И ПЛАН ОТПЛАТА У 2014. ГОДИНИ ПО КРЕДИТОРИМА								
ИНОСТРАНИ КРЕДИТОРИ								
у хиљадама динара								
СТАЊЕ НА ДАН	ОПИС*	КОЛАТЕРАЛ - СРЕДСТВА ОБЕЗБЕЂЕЊА	ПЛАН ДОСПЕЋА КРЕДИТНИХ ОБАВЕЗА У 2014. ГОДИНИ			РЕАЛИЗАЦИЈА КРЕДИТНИХ ОБАВЕЗА У 2014. ГОДИНИ		
			Отплате	Камате	Укупно	Отплате	Камате	Укупно
31.12.2013.	0	0	0	0	0	0	0	0
31.03.2014.	0	0	0	0	0	0	0	0
30.06.2014.	0	0	0	0	0	0	0	0
30.09.2014.	0	0	0	0	0	0	0	0
31.12.2014.	0	0	0	0	0	0	0	0
*Унети назив кредитора и основ задужења								

ДОМАЋИ КРЕДИТОРИ								
у хиљадама динара								
МЕСЕЦ	ОПИС*	КОЛАТЕРАЛ - СРЕДСТВА ОБЕЗБЕЂЕЊА	ПЛАН ДОСПЕЋА КРЕДИТНИХ ОБАВЕЗА У 2014. ГОДИНИ			РЕАЛИЗАЦИЈА КРЕДИТНИХ ОБАВЕЗА У 2014. ГОДИНИ		
			Отплате	Камате	Укупно	Отплате	Камате	Укупно
31.12.2013.	0	0	0	0	0	0	0	0
31.03.2014.	0	0	0	0	0	0	0	0
30.06.2014.	0	0	0	0	0	0	0	0
30.09.2014.	0	0	0	0	0	0	0	0
31.12.2014.	0	0	0	0	0	0	0	0

8.2. Неизмирена дуговања и ненаплаћених потраживања

НЕНАПЛАЋЕНА ПОТРАЖИВАЊА И НЕИЗМИРЕНЕ ОБАВЕЗЕ

у динарима

Р. бр.		СТАЊЕ НА ДАН 31.12. 2013. ГОДИНЕ		СТАЊЕ НА ДАН 31.03. 2014. ГОДИНЕ		СТАЊЕ НА ДАН 30.06. 2014. ГОДИНЕ		СТАЊЕ НА ДАН 30.09. 2014. ГОДИНЕ		СТАЊЕ НА ДАН 31.12. 2014. ГОДИНЕ	
		Ненаплаћена потраживања (конто 20 - 24, 27)	Неизмирене обавезе (конто 43-46)	Ненаплаћена потраживања (конто 20 - 24, 27)	Неизмирене обавезе (конто 43-46)	Ненаплаћена потраживања (конто 20 - 24, 27)	Неизмирене обавезе (конто 43-46)	Ненаплаћена потраживања (конто 20 - 24, 27)	Неизмирене обавезе (конто 43-46)	Ненаплаћена потраживања (конто 20 - 24, 27)	Неизмирене обавезе (конто 43-46)
1.	Физичка лица										
2.	Привредни субјекти	20.912.000	30.000.000	6.430.000	16.439.000	6.230.000	15.827.000	6.230.000.	15.292.000	6.430.000	15.268.000
3.	Привредна друштва са већинским државним власништвом										
4.	Државни органи и органи локалне власти										
5.	Установе (здравство, образовање, култура...)										
6.	Остало										
	УКУПНО	20.912.000	30.000.000	6.430.000	16.439.000	6.230.000	15.827.000	6.230.000	15.292.000	6.430.000	15.268.000

- Обавезе и потраживања су исказана на одређени дан, без обзира да ли су исплаћена или не.

9. Планирана финансијска средства за набавку добара, радова и услуга за обављање делатности и средства за посебне намене

9.1. Табела планираних финансијских средстава за набавку добара, радова и услуга за обављање делатности

							Тачка 9.1.
ПЛАНИРАНА ФИНАНСИЈСКА СРЕДСТВА ЗА НАБАВКУ ДОБАРА, РАДОВА И УСЛУГА ЗА ОБАВЉАЊЕ ДЕЛАТНОСТИ							
							у динарима
Р. бр	ПОЗИЦИЈА	Реализација у 2013. години	Планирано за 2014. годину	План за први квартал 2014.	План за други квартал 2014.	План за трећи квартал 2014.	План за четврти квартал 2014.
	Добра	15.756.402,16	10.980.340,00				
1	Хемијска средства за одржавање квалитета воде у базену	2.852.156,00	1.200.000,00	100.000,00	50.0000,00	50.0000,00	100.000,00
2	Средство за одмашћивање филтера – префит	270.116,00	340.000,00	80.000,00	90.000,00	90.000,00	80.000,00
3	Гориво – бензин, дизел, уље, гас	4611255,80	2900000,00	725000,00	725000,00	725000,00	725000,00
4	Ситан инвентар	3872848,00	1600000,00	400000,00	400000,00	400000,00	400000,00
5	Потрошни материјал за хигијену	3176620,16	2000000,00	500000,00	500000,00	500000,00	500000,00
6	Канцеларијски материјал	110926,37	200000,00	50000,00	50000,00	50000,00	50000,00
7	Гликол	0,00	380000,00			80000,00	300000,00

8	Материјал за одржавање објеката	456965,42	2000000,00	500000,00	500000,00	500000,00	500000,00
9	Електро материјал	675630,41	700000,00	175000,00	175000,00	175000,00	175000,00
	Услуге		8258000,00				
10	Услуге обезбеђења објеката	3824394,47	2000000,00	500000,00	500000,00	500000,00	500000,00
11	Спасилачке услуге	3027965,01	2900000,00	725000,00	725000,00	725000,00	725000,00
12	Одржавање гасних уређаја	456965,42	390000,00	50000,00	150000,00	100000,00	90000,00
13	Осигурање објекта и опреме	814107,00	2200000,00	0,00	2200000,00	0,00	0,00
14	Услуге одржавање хигијене објекта	3745680,00	380000,00	95000,00	95000,00	95000,00	95000,00
16	Трошкови одношења смећа	642.816,00	388000,00	97000,00	97000,00	97000,00	97000,00
	Радови						
17	Замена плочица на базену	2.852.136,00	0,00				
18	Покривање клизалишта	0,00					
19	Поправке намештаја	0,00					
20	Замена мантинеле терена на клизалишту	0,00					
	Остало	170000,00	200000,00				
21	Институт Безбедности	170000,00	200000,00	70000,00	100000,00	0,00	0,00
		31560582,06	19438340,00				

9.2. Табела средстава за посебне намене
 Образац у прилогу - СРЕДСТВА ЗА ПОСЕБНЕ НАМЕНЕ

							Тачка 9.2.
СРЕДСТВА ЗА ПОСЕБНЕ НАМЕНЕ							
							у динарима
Р. бр.	Позиција	Реализација у 2013. години	Планирано за 2014. годину	План за први квартал 2014.	План за други квартал 2014.	План за трећи квартал 2014.	План за четврти квартал 2014.
1.	Спонзорство	0	200.000	50.000	50.000	50.000	50.000
2.	Донације	174.600	300.000	75.000	75.000	75.000	75.000
3.	Спортске активности	0	0	0	0	0	0
4.	Репрезентација	1.140.000	400.000	100.000	100.000	100.000	100.000
5.	Реклама и пропаганда	400.000	500.000	125.000	125.000	125.000	125.000
6.	Остало	0	0	0	0	0	0

Цене

3. Ценовна стратегија

Цене услуга предузећа нису се мењале од 01.07.2012.године.Цена улазнице за базен и клизалиште је 110,00 динара. Полазећи од чињенице да је Градски базен током целе године а и преко лета,припремљен за спортисте (ватерполисте и пливаче), а клизалиште зими за (хокејаше и клизаче),као и имајући у виду ограничено време за коришћење грађана,утицало је и на ценовну политику.Руковођени идејом, да предузеће покуша приход коју губи услед ниске цене улазница, стећи кроз бољу организацију и максималну искоришћеност простора.

Предузеће планира од септембра 2014.године повећати цене услуга и изнајмљивања термина у складу са пројектованом инфлацијом тј.максимално 5,5%.

У следећој табели је исказана процентуална структура трошкова за функционисање предузећа:

Табела структура трошкова

назив	%
материјални трошкови	10,87
енергенти	26,84
трошкови зарада	42,97
пословни расходи	17,36
остали трошкови	1,96

Највећи део планираних трошкова су покривени од средстава добијених из субвенције од Града Суботица.

Управљање ризицима

Изложеност ценовном ризику, кредитном ризику, ризику ликвидности, ризику новчаног тока

1.1 Фактори финансијског ризика

Пословање предузећа је уобичајено изложено различитим финансијским ризицима: **тржишни ризик** (који обухвата ризик од промена курсева страних валута – **девизни ризик**, ризик од промене фер вредности каматне стопе, каматни ризик готовинског тока – **каматни ризик**, **ризик од промене тржишних цена**), **кредитни ризик**, **ризик ликвидности и ризик токова готовине**. Управљање ризицима у предузећу је усмерено на настојање да се у ситуацији непредвидивости финансијских тржишта потенцијални негативни утицаји на финансијско пословање Предузећа сведу на минимум.

Управљање ризицима уобичајено се обавља у складу са политикама одобреним од стране руководства Предузећа. Израда и имплементација поменутих политика, идентификација и процена сигнификантних финансијских ризика и дефинисање начина заштите од ризика, односно одговора на идентификоване материјално значајне ризике ће у наредном периоду бити један од приоритета Предузећа. Такође и провера ефикасности и ефикасности система

управљања ризицима путем интерне ревизије, законски одавно установљене као обавеза корисника јавних средстава.

(а) Тржишни ризик

- *Ризик од промене курсава страних валута*

Предузеће нема обавеза у страниј валути, нити значајнијих обавеза индексираних у страниј валути.

Ризик од промене цена

Предузеће нема власничких хартија од вредности, те у тој области нема ризика. У домену реализације сопствених услуга идентификован је умерени ризик, имајући у виду учешће сопствених у укупним приходима. Наиме, цене услуга предузећа су у извесном смислу под утицајем административних ограничења, јер по упутству оснивача предузеће може да повећа цене својих услуга по истеку годину дана од претходног повећања цена до висине пројектоване инфлације. Предузеће има намеру да током 2014. године прати и процењује дозвољене оквире евентуалног повећања цена, те да у зависности од резултата истих активности и изврши повећање цена услуга, уколико се исто покаже као економично и профитабилно. При томе, отежавајући фактор јесте да се ради о услугама (базен, клизалиште) које користе широки социјални слојеви грађанства, и које у том смислу имају и одређени, веома изражен социјални значај.

- *Готовински ток и ризик од промене фер вредности каматне стопе*

Будући да Предузеће нема значајну каматносно имовину, приход и новчани токови у великој мери су независни од промена тржишних каматних стопа.

Ризик од промена фер вредности каматне стопе обично проистиче из дугорочних кредита, при чему кредити дати по променљивим каматним стопама излажу Предузеће каматном ризику новчаног тока, док кредити дати по фиксним каматним стопама излажу Предузеће ризику промене фер вредности кредитних стопа.

Међутим, нити у овом домену нема сигнификантног ризика, обзиром да Предузеће нема значајнијих каматносних обавеза.

Значајну подваријанту сигнификантног предметног ризика налазимо у чињеници да Предузеће у дужем, вишегодишњем периоду „вуче“ обавезе према добављачима, пре свега електричне и топлотне енергије, константно значајно пробијајући рокове доспећа плаћања наведених обавеза. Вредност истих обавеза показује снажну тенденцију раста, па се са пуном озбиљношћу намеће питање њиховог измирења у делу главница, као и у делу законских затезних камата на које неспорно повериоци имају право када дужник падне у доцњу. Ако се има у виду да су Одлуком о буџету оснивача Предузећа - Града Суботица за 2014. годину готово за 30% умањене субвенције предузећу за текуће функционисање у односу на 2013. годину, тада

проблем постаје још израженији, готово драматичан, јер ће се у постојећој пословној конституцији Предузећа сасвим сигурно настављати.

(б) Кредитни ризик

Предузеће нема сигнификантне концентрације кредитног ризика, пре свега услед чињенице да уобичајено нема материјално значајних потраживања по основу сопствене реализације. Ипак, посебна пажња у наредном периоду биће посвећена адекватном обезбеђењу потраживања са одложеним роком плаћања.

(ц) Ризик ликвидности

Опрезно управљање ризиком ликвидности подразумева у конституцији Предузећа одржавање довољног износа готовине, као и обезбеђење адекватних, рочно са обавезама усклађених, извора финансирања.

Сигнификантан ризик у овом домену је образложен унутар последњег става наслова „Готовински ток и ризик од промене фер вредности каматне стопе“ овог Програма.

2. Управљање ризиком капитала

Циљ управљања капиталом је да Предузеће задржи способност да настави да послује у неограниченом периоду у предвидљивој будућности, како би власницима обезбедило повраћај (профит), а осталим интересним странама повољности и да би очувало оптималну структуру капитала са циљем да смањи трошкове капитала.

Наговештај индиција да би у будућем сагледивом периоду, уколико се не би променила пословна и/или финансијска конституција Предузећа, можда могло бити угрожено начело сталности (Гоинг Концерн принцип) пословања произилази из претходно описаних трајнијих и константних проблема у уредном и благовременом плаћању обавеза према добављачима пре свега енергије и енергената за спортске објекте којима управља Предузеће, са израженом тенденцијом прогресије обавеза.

вд директор

дипл.ецц Роберт Тотх